

龜馬山建宮福田會試辦施行辦法

壹、依據

- 一. 本辦法依據【紫皇天乙真慶宮】章程第二、四、五、三十條等條文內容規範制定之。
- 二. 本辦法經本宮第七屆常務委員會第 次會議通過辦理，修正時得經常務委員會會議通過增修之條文內容公告施行之。
- 三. 為護持募建八里龜馬山【紫皇天乙真慶宮】第二、三期工程之建宮大業續行推動起造，本宮管理委員會於民國111年(歲次壬寅年)通過續建工程、誓願完成【龜馬山】建宮大業，並擘劃設立【龜馬山建宮福田會】(以下簡稱本會)，廣邀十方善信，同行建宮善業，廣植福田善報。
- 四. 本會募集捐金作為捐助【紫皇天乙真慶宮】第二、三期建宮工程款及相關軟、硬體建設、環境營造與綠美化工程之需，依據並符合公益勸募條例【第 3 條 除下列行為外，基於公益目的，募集財物或接受捐贈之勸募行為及其管理，依本條例之規定。但其他法律另有規定者，從其規定：第二項 宗教團體、寺廟、教堂或個人，基於募集宗教活動經費之目的，募集財物或接受捐贈之行為。】之規定。
- 五. 本辦法之施行未達本宮二、三期建宮志業完成不得終止或廢止。
- 六. 本辦法之施行至招募捐金達新台幣壹拾伍億額滿即停止對外募款、或依據本宮建宮工程興辦事業計畫書之二、三期工程全數完竣並悉數完成各項工程款之給付後提經常務委員會會議決議通過結轉福田會專戶款項之捐金餘額予本宮並行公告停止本會一切會務運作及募款。

貳、宗旨

本會宗旨為募款護持【龜馬山】建宮大業、擘劃【台灣武當山】玄帝道場，共植人間淨土。

本宮以啟建龜馬山弘法道場，襲承祖庭【武當山】玄天上帝道統一脈相傳，戮力引進祖庭文史文物交流，奠定玄帝信仰文化底蘊，以期擘建【龜馬山】成為【台灣武當山】之宏願、護持【紫皇天乙真慶宮】成為全世界弘揚玄天上帝道法之模範宮為志業宗旨，以淨化人心、安樂人生、心願歸真、道法自然為如實真諦。

誠摯邀請任何地域、宗教、年齡、性別之十方善信大德均可入會護持。

本會宗旨為募款護持【紫皇天乙真慶宮】建宮大業、擘劃【台灣武當山】玄帝道場，共植人間淨土。

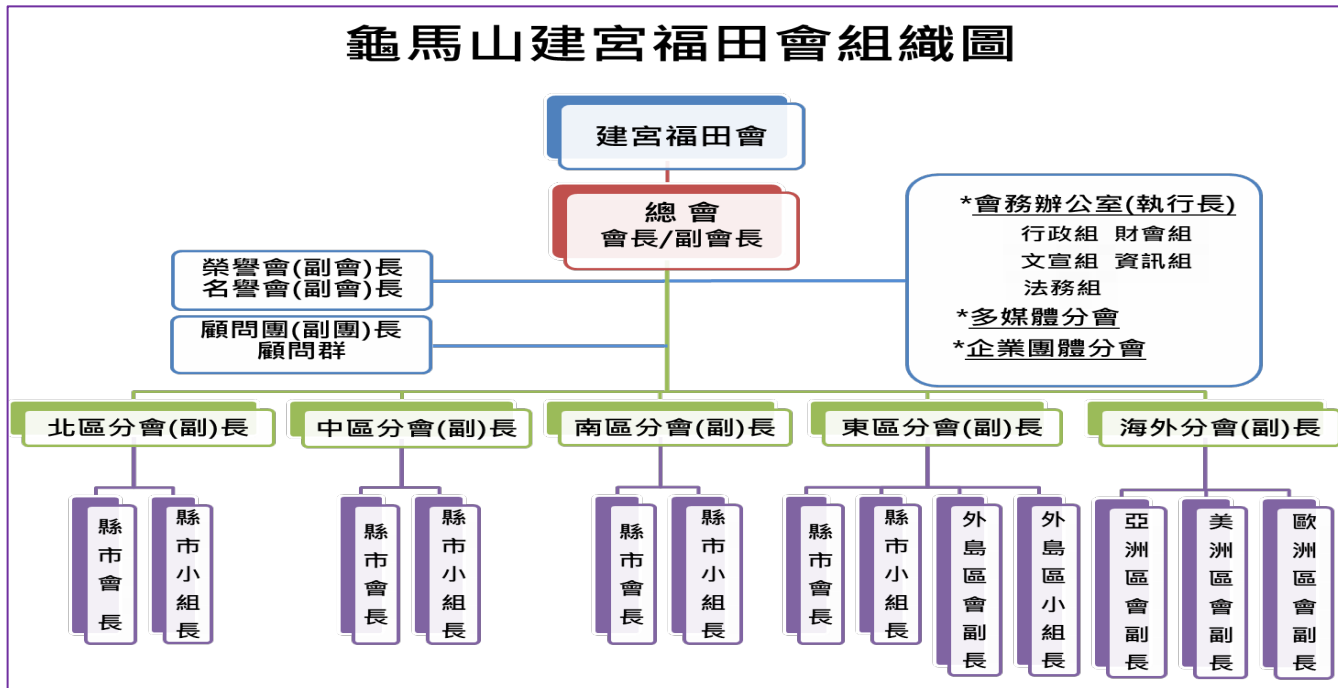
本宮以啟建龜馬山弘法道場，襲承祖庭【武當山】玄天上帝道統一脈相傳，戮力引進祖庭文史文物交流，奠定玄帝信仰文化底蘊，以期擘建【紫皇天乙真慶宮】成為【台灣武當山】之宏願、護持成為全世界弘揚玄天上帝道法之模範宮為志業宗旨，以淨化人心、安樂人生、心願歸真、道法自然為如實真諦。

誠摯邀請任何地域、宗教、年齡、性別之十方善信大德均可入會護持。

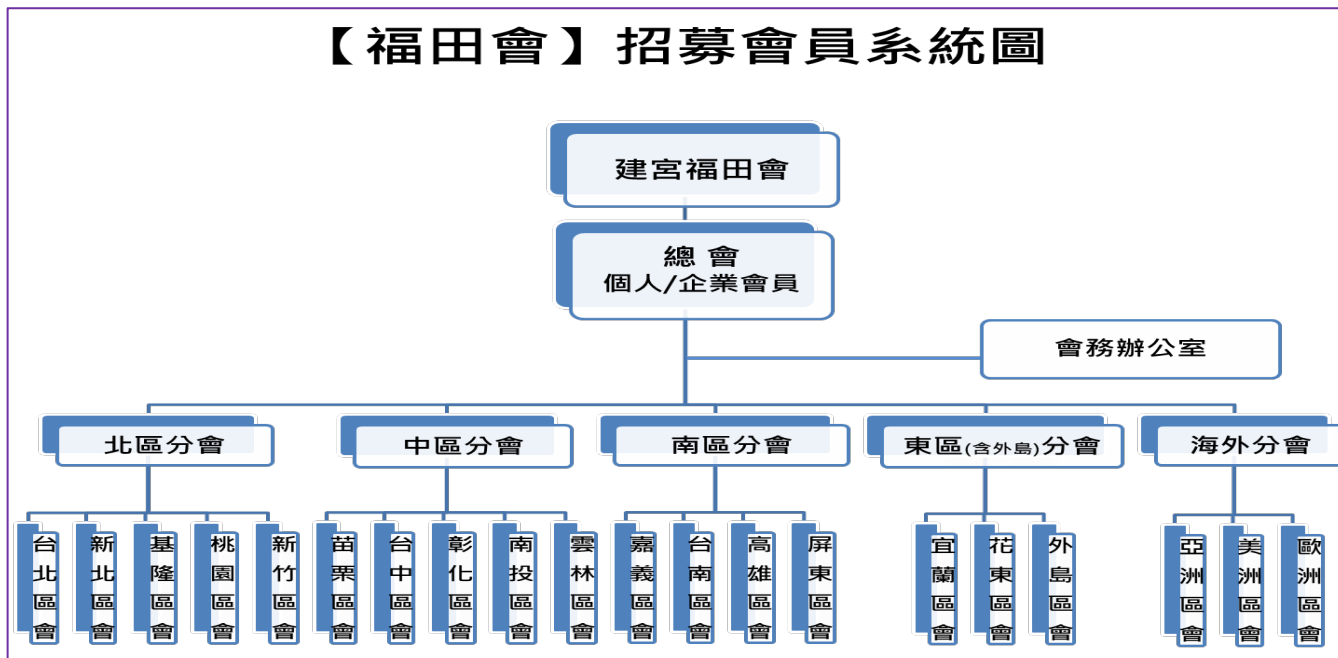
參、目的

- 一、目前本宮第二.三期工程正於申請合法起造程序中，本工程是本宮宣揚玄天上帝道法軟硬體重要設施，其中設有五百靈官殿.鐘鼓樓.禪修室、演講廳、圖書館，藏經閣、展覽廳.中小型教室等。以上規劃可供中小型玄帝信仰佈道.正信講座、藝文展演等活動，並可深耕祖庭武當山文化與在地文化結合，以利弘法宣揚玄帝正信文化及正統道教精神。
- 二、本宮佔地八公頃多，建宮開發以著重環境保護、水土保持為前提，計劃建築面積佔地僅約一公頃半，並於建物週邊施以植栽綠化。本宮闢建工程秉持儘量不破壞原地貌及大量保留原始林區林相之環境總體營造概念，規劃構築亭臺、生態池、小橋、碑亭(供文人雅士交流創作有關宗教人文及本宮事跡，優良作品刻于石碑上永留紀念)等，致力保留大片山坡地依原始林相砌築【寧靜步道】聲景山徑，讓眾善信能在參香後漫步環山、沐浴天地，徜徉在原始林山徑中享受森林浴、觀海景，為結緣來客提供一處調和身心、滋養心靈的休憩場域。
- 三、凡本宮信徒均須入會成為當然會員，主動對外負責招募會員。並由本宮主任委員統籌規劃全體管理委員分組負責各區域分會之招募及推廣。
- 四、凡認同本會宗旨及建宮擘劃之善信，均歡迎加入成為【龜馬山建宮福田會】之會員，每人每月捐助繳納新臺幣貳佰元之會費。捐金看似微薄，積沙成塔、滴水成河，其中所蘊涵的慈悲智慧和無限植福力報。有賴各位善信大德，發心資助、共襄盛舉，更希望您能邀請親朋好友加入本會共植福田。

龜馬山建宮福田會組織圖



【福田會】招募會員系統圖



伍、會員與會費捐款施行辦法

一、會員資格:

1. 個人會員:不限任何地域、宗教、年齡、性別之十方善信大德均可以個人名義向本宮申請入會。
2. 企業團體會員:不限任何地域、國別,凡合法之企業行號、法人團體均可以企業或法人名義向本宮申請入會。

二、會費捐款繳納方式:

1. 凡本會會員(每人/企業團體)均須按月繳納新台幣貳佰元之會員捐助金。
2. 本會員捐助金(個人/企業團體)亦得隨時、隨喜捐助新台幣貳佰元以上(無金額上限)之捐金,不受按月繳納之限制。
3. 非本會會員亦得發心按月定期隨喜捐助本【福田會】捐金。
4. 本【福田會】捐金繳款方式如下:
 - 4-1.至本宮服務櫃台繳納現金,並即開立感謝狀以致銘謝。
 - 4-2.由負責召募之會員師兄姐代為收款登記簽收後至本宮繳納。
 - 4-3.銀行/提款機(ATM)轉帳匯款。
 - 4-4.郵政劃撥繳納。
 - 4-5.信用卡刷卡及銀行帳戶約定按月扣款繳納。
5. 本會為防堵詐騙事件發生,提醒各會員及捐款大德於支付捐金款項後一周內致電本宮確認收款無誤並確認感謝狀是否收訖。
6. 本【福田會】捐金款項,除親至本宮繳款方式外,均由本會確認款項入帳後依會員選項按月/季/年寄發感謝狀予捐助者收執以致銘謝。
7. 所有護持捐款大德芳名,本會將定期公布大德之部分姓名(例:王〇明)及會員編號於本宮官網及臉書公佈欄,供信眾查閱徵信。
8. 本【福田會】捐金款項採個人累計,凡繳納會費捐金或捐款累計達新台幣參萬元以上者,將鐫刻芳名於建宮善德者感恩石碑,雕刻姓名之排列概按捐款金額依序排名敬列,惠予昭揭慈馨、千載留名、善德延年。
9. 本【福田會】捐金款項採招募者個人累計制,凡本會會員熱心招募並經由該會員招集入會人數累計達200人以上、或累計招募捐金(含會員及非會員)達新台幣參拾萬元以上者,將該招募會員個人鐫刻芳名於護持建宮招募善德者專屬石碑以致銘謝。
10. 凡捐助本【福田會】捐金款項累計達新台幣壹仟萬之善德者(含會員及非會員),本宮將於功德堂為該善德者禮奉長生祿位,終年敬蒙玄天上帝庇佑身體康泰、福壽綿長。
11. 本【福田會】募集之捐金均設置專款帳戶,專用於建宮工程費用、本會營運相關費用及興辦武當山祖庭文史與道統交流引進之相關費用。每年度財務報表製作完成並經本宮管理委員會議審定後公佈於【紫皇天乙真慶宮】公告之,以昭公信。
12. 凡前揭會員或十方仁人善士達善德者資格條件者,俟本宮闢建工程圓滿慶成時,律當立碑鐫刻永留大德芳名為念,並起建法會依功上疏天曹,祈蒙天闕澤施塵凡、銘感諸君善德。